

A stylized illustration of a whale in shades of green and blue, swimming upwards. The whale's back is arched, and it carries a globe on its back. The globe features a map of Asia and Taiwan. A sprig of leaves grows from the top of the globe. On the right side of the globe, there is a small island with a lighthouse, palm trees, and a city skyline. Three birds are flying in the sky above the whale. The background consists of wavy lines representing water.

國立中山大學 | 管理學院
學院社會責任

20
年報
21

國立中山大學 | 管理學院

學院社會責任

20
年報
21

本年報封面及封底由本院企業管理研究所白安平同學設計

設計理念：中山管院教導學子們俱備山海胸襟、眺望國際的精神，學子們乘載著豐厚的知識基礎可以勇於前行無所畏懼、立足台灣擁抱全球CSR 議題，中山管院學子們的影響力足夠讓良善的種子在全球開枝散葉，茁壯的實力更可以為庇護（蔭）地球盡一份力量。

Content

1

關於管院社會責任報告書

- 1.1 院長的話
- 1.2 總編的話

07
09

2

本院概況

- 2.1 本院組織結構
- 2.2 本院榮譽
- 2.3 本院國際化概況
- 2.4 本院組成與人數
- 2.5 未來願景

07
09

3

治理與道德規範

- 3.1 治理方針 17
- 3.2 委員會架構與運作 17
- 3.3 申訴機制 17
- 3.4 道德規範 18



4

利害關係人之關懷、發展與溝通

4.1 利害關係人之關懷與發展	20
4.2 利害關係人之溝通	23

5

本院在聯合國永續發展目標 (SDGs) 上的努力

5.1 永續與社會責任辦公室	25
5.2 獎助與倫理、社會責任及永續 相關活動及研究	25
5.3 本院及系所在 SDGs 上的努力	26
5.4 學生參與永續競賽成果	43

6

永續行動

6.1 永續管理	48
6.2 永續教育：倫理、社會責任與永續課程	50

1

關於管院社會責任 報告書

1.1 院長的話

1.2 總編的話

第十四任院長葉淑娟

國立中山大學管理學院（以下簡稱本院）近幾年積極推動學院社會責任，除了將永續與社會責任列為院的使命之一外，在行政、教學、學生活動方面也積極融入社會責任的概念。

首先，在行政方面，本院除了成立「永續與社會責任辦公室」之外，自 2019 年開始，每年發行社會責任年報中英文版，集結本院各系所在社會責任以及永續的相關作為，更不定期邀請業界專家至課堂上分享永續議題。

其次，在教學方面，教師在課程中，不再只聚焦於專業知識，而是與學生從社會責任角度出發，思考在進行專案研究的同時，能如何讓社會共好。因此，我們可以看到企管系的專題課程、資管系的程式設計課程、公事所的社區實習、行傳所的行銷課程等，老師與學生走進社會、聆聽需求、找出大眾關心的議題，學生試著提出解方、思考所學能如何解決社會問題，不僅降低學用落差且以具體行動落實社會責任。

最後，學生們在課堂上所吸收的永續與社會責任知識，也反映在近幾年的碩士論文與永續競賽活動成果中。自 2018 年起，本院補助撰寫與倫理、永續、社會責任相關議題的碩士論文，申請案逐年增加，且已經陸續看到完成的碩士論文，顯示各系所同學積極透過管理專業知識、試著解決社會問題。此外，近兩年來學生參與永續競賽，成果斐然。學生們將課堂上學到的永續知識應用在提案競賽上，試著從企業追求永續經營的角度思考如何達成企業社會責任，並獲企業主肯定。

感謝黃三益院長與林新沛主任對推動學院社會責任不遺餘力，這些作為與成果更顯示本院近年來致力於永續與社會責任的決心與努力。本院未來也將持續努力，在教育與實際行動上持續關注並解決永續與社會責任議題，達成學校與社會共善、共好的目標。

第十四任院長

葉淑娟



第十三任院長黃三益

中山管院在 2019 年初發行第一本年度學院社會責任年報，記載我們在 2018 年的相關作為和理念。當時我剛接任院長，年報裡所描述的規劃和作為都是前任陳世哲院長所完成的，所以 2018 年的學院社會責任年報裡有兩位院長的序言。很快的，2022 年我也要卸任、交棒給葉淑娟院長，所以 2021 年的學院社會責任年報同樣有新舊任院長的序言，象徵在社會責任方面的傳承。這也顯示本院重視永續和社會責任，將之視為院發展的重要使命。

在本院老師和同仁的積極努力下，過去三年本院在學院社會責任方面有不少創新的舉措，包括將「倫理與社會責任」列為所有學生的必修課程；推展 Action Learning（實務實作課程），每個系所都要有與外界連結的社會責任作為；結合大學社會責任和企業社會責任，幫忙多家公司規劃和執行社會責任；開會電子化並減少課程講義的列印，節省了每年逾 60 萬張的紙張消耗；以及每個系所認養了 3-4 個聯合國的永續發展目標等。這些政策在今年不只得到延續，還有更亮麗的成果，比如我們學生更積極參與各類永續競賽，不僅得到不錯的成績，也學習團隊合作和在永續上的創新；各系所的師生也運用自己的專長，連結社區、產業和校友的資源，在學術研究和永續實務作為上做出貢獻。

這些努力展現出本院致力永續和社會責任的決心，我們在意每一位利害關係人，包括學生、老師、行政同仁、校友、社區，以及企業。本報告書匯總了過去一年我們的努力成果，歡迎大家的指正和建議，讓我們為台灣社會的美好和永續一起努力。

第十三任院長

黃三益



總編輯林新沛教授

二〇二一年，全球仍普遍瀰漫一股低迷鬱悶的氣氛。一方面，新冠疫情依然肆虐，不僅打擊經濟，更使人際關係變得更疏離。另一方面，聯合國政府間氣候變遷專門委員會（IPCC）發表最新報告，指出 2040 年全球升溫將突破 1.5°C，氣候災難迫在眉睫。而歐盟宣布將在 2023 年開徵碳關稅，更讓出口導向的台灣在經濟前景上遭受巨大衝擊。但逢此艱難時刻，也是學術與教育單位更須發揮社會影響力的時候。

本院在去年持續過去的社會責任工作，藉由各種關懷送暖、社會服務和環保行動，協助社區和台灣社會邁向聯合國的永續發展目標（SDGs）。我們也致力擴大學生的參與，例如（一）獎勵學生參與校外與永續或社會責任相關的提案競賽；（二）舉辦徵稿比賽，鼓勵學生設計本年報的封面，和（三）舉辦「2022 SDG 提案競賽」，鼓勵學生提案推動本院教職員生的永續行動，以促進 SDGs 的達成（提案仍在評審中）。其中最令人振奮的是，在 2020 年七月至今，本院共有八個學生隊伍（計 36 人）在校外獲獎。這八隊當中，由 GHRM 與 IBMBA 組成的 Greenovation 團隊更在 17 個國家中脫穎而出，榮獲冠軍。

在內部環保行動方面，本院延續了前三年的做法，每月追蹤院內的用水用電。去年我們因此發現了自來水管漏水和太陽能供電電表故障的問題，及早維修。在倫理教育方面，本院已將倫理課程列為各系所共同必修課，109 學年度的倫理課程修課人數亦因此大幅成長。

本院其餘的社會責任努力與成果，也均摘錄在本年報中。歡迎各位讀者賜教，好讓我們在這些方面的工作精益求精。

總編輯

林新沛



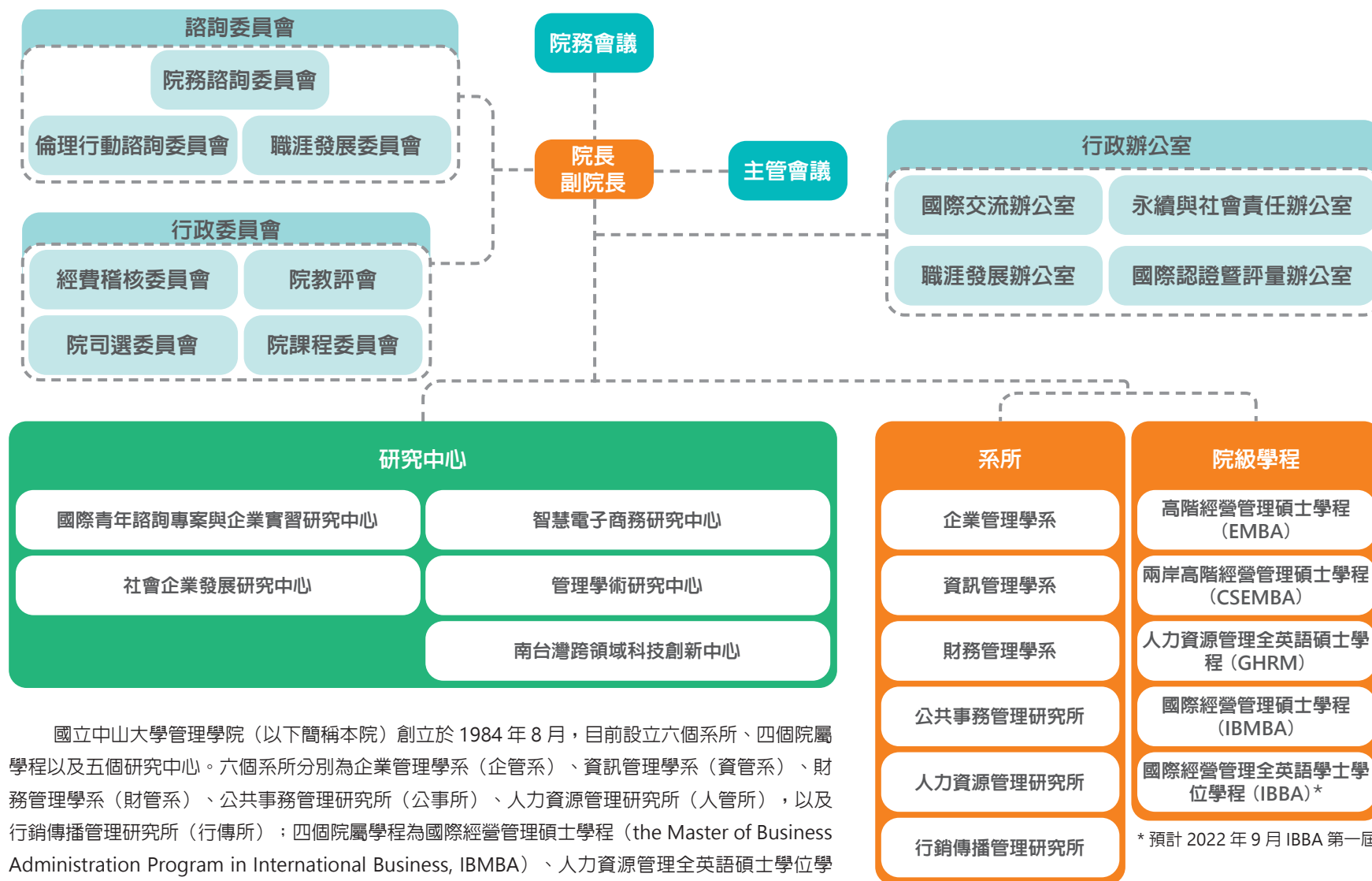
2

本院概況

- 2.1 本院組織結構
- 2.2 本院榮譽
- 2.3 本院國際化概況
- 2.4 本院組成與人數
- 2.5 未來願景

本院概況

| 2.1 本院組織結構



* 預計 2022 年 9 月 IBBA 第一屆入學

1

率先全台通過 AACSB 三度再認證

本院於 2005 年通過「國際商管學院促進協會」(Association to Advance Collegiate Schools of Business, AACSB) 認證，為全台第一所獲此殊榮的國立大學管理學院，其後並於 2010、2015、2020 年通過 AACSB 再認證。商管學院若沒有獲國際認證，在國際學術交流合作可能會遇到阻礙，也會降低國際學生就讀的意願，因此，榮獲 AACSB 代表本院在教學品質及研究上精益求精並與國際接軌。

2

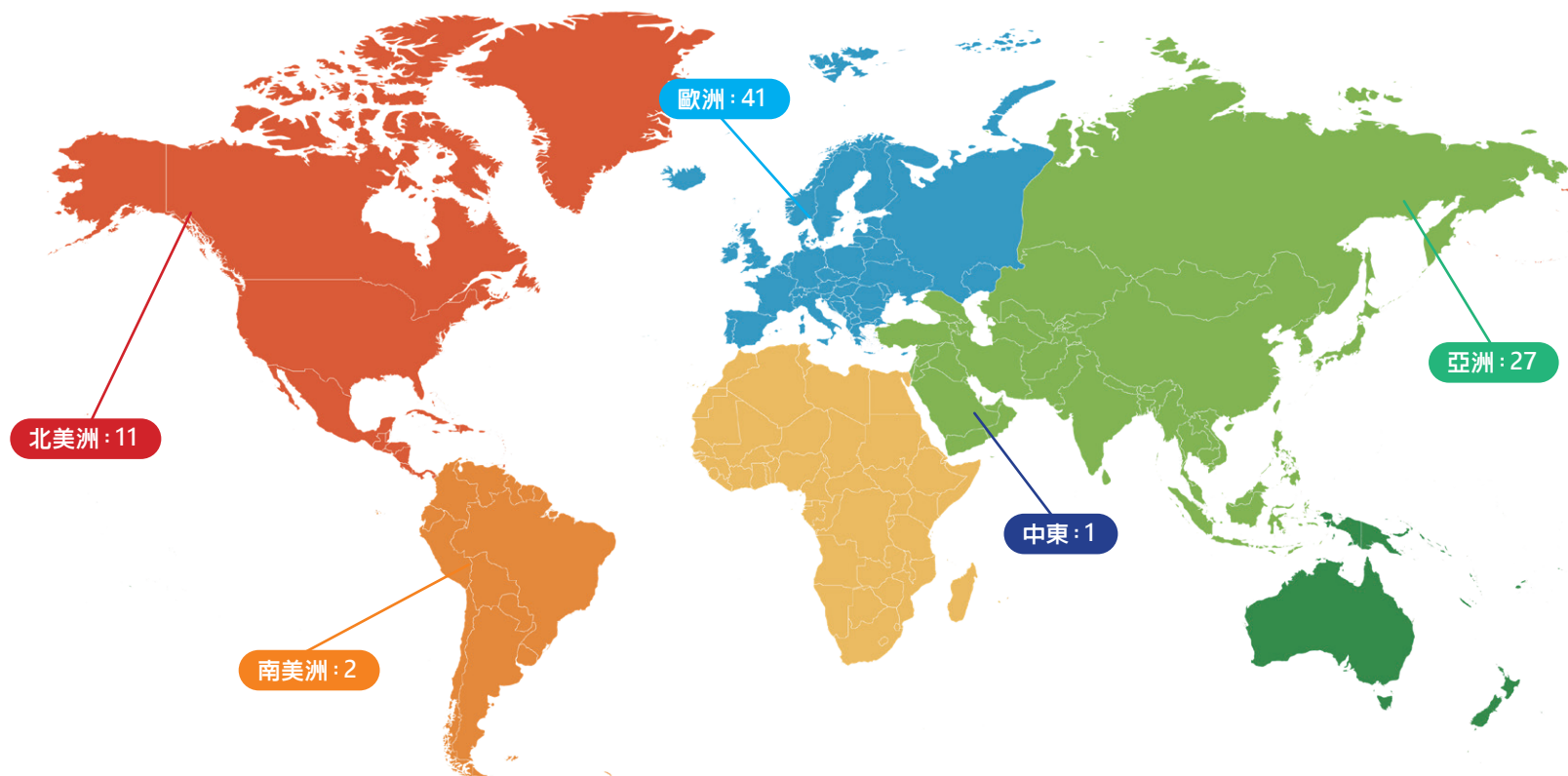
Eduniversal 獲四棕櫚葉殊榮

法國高等教育排行 Eduniversal 將本院列為四棕櫚葉 (4 palm league) 商學院，顯示本院在全球為重大國際影響力的頂尖商學院之一！

3

《金融時報》全球 管理碩士排行第 83 名

在《金融時報》(Financial Times) 全球管理碩士 (Global Masters in Management, MiM) 排名中，本院 IBMBA 繼 2020 年首次參與排名即入榜後，2021 年接受評比進榜為第 83 名，比 2020 年躍進兩名，更奪下全台獨立辦理碩士班入榜學程冠軍，是「純」台灣學位唯一進榜又有進步的學程！



2019-2020 年因新冠肺炎（COVID-19）疫情影響，諸多國際交流都暫停或轉為線上，但本院為使學生能在國際化的環境中學習，仍積極與全球商學院合作交流、簽訂姐妹校合約。到 2021 年 12 月為止，共累積 82 間國際知名商管學院與本院簽訂姐妹校、雙學位或合作交流備忘錄，簽約國家的分布如上圖。此外，109 學年度共開設 83 門以英語授課的專業課程，提供全校學生更多國際化管理教育的機會，增進學生的全球視野及多元文化經驗。2021 年更成立國際經營管理全英語學士學位學程

（International Business Bachelor Program，簡稱 IBBA），預計 2022 年 9 月時，第一屆大學部一年級入學，希冀透過全英語的學士課程安排，讓學生在台即能享受全英語上課環境，做為銜接出國留學基石。與此同時，IBBA 更與英國愛塞克斯大學（University of Essex）於 2021 年 9 月簽訂學士雙學位，IBBA 學生在本校修習學士學位兩年後，第三年可選擇銜接與本校（院）簽約合作的國外姐妹校出國交換一年，或以二年時間赴英國愛塞克斯大學修習雙學位，熟習跨文化的學習或工作環境。

本院概況

| 2.4 本院組成與人數

教師 87 人

教授：32 人（36.8%）

副教授：25 人（28.7%）

助理教授：30 人（34.5%）

行政人員 56 人

學術行政助理：37 人（66.1%）

研究助理：18 人（32.1%）

專案助理：1 人（1.8%）

全院學生人數 2,874 人

大學部：807 人（28.1%）

碩士班：908 人（31.6%）

碩士在職專班：897 人（31.2%）

博士班：262 人（9.1%）



自 1984 年成立至今，本院期望「在研究教學、創新及社會關懷上成為亞洲地區的領先學院」。為此，本院致力培育具有全球視野的高階管理人才，促進學術界、企業及利害關係人的永續發展並善盡學院社會責任。

本院秉持「取之於社會、用之於社會」之精神，除透過教育培養專業管理人才之外，也鼓勵師生關注公共議題、實踐社會責任，與台灣各地居民及企業一同推動社區及產業發展，致力於培養學生觀察社會情況、透過所學解決問題以運用專業回饋社會。為此，我們積極推動並辦理與企業社會責任（Corporate Social Responsibility, CSR）與永續發展目標（Sustainable

Development Goals, SDGs）相關之教學、研究與活動，持續透過「做中學、學中做」的方式，希望成為國內推動大學社會責任（University Social Responsibility, USR）與 CSR 串接的標竿學院。

本院亦積極建立國際化的學習環境，例如：招聘外籍教師、聘任具有英語教學能力之新進教師、提供多元且專業的英語課程、成立大學部的全英語學程（國際經營管理全英語學士學位學程）。此外，由於企業數位化與大數據資料分析的需求，我們也開設大數據分析相關的課程，建立「商業大數據平台」，致力培育跨領域商業數據分析人才。

3

治理與道德規範

3.1 治理方針

3.2 委員會架構與運作

3.3 申訴機制

3.4 道德規範

治理方針

院長及各系所主管依據本校各級學術主管遴選續聘及解聘實施要點遴選產生。而系所及院的發展策略經由系、院各級會議通過，流程嚴謹。關於教師權利義務、系所課程安排、學制增設調整等也有嚴格的程序規範，以確保議題經充分討論，但系所及院在策略發展上仍保有自主權。

委員會架構與運作

本院依組織章程設置 2 個院務相關會議、4 個行政委員會和 3 個諮詢委員會，定期開會決議並推動本院事務。會議功能包含決議院務重大事項、討論院務發展、教師聘任、課程審查、經費預算執行及查核等。各會議的詳細運作功能請見本院網頁的 CSR 年報。

申訴機制

本校依照勞動相關法令（如性別平等工作法）訂定申訴辦法、委員會、程序等，以建立友善及安全的學習環境與職場環境，亦確保教職員工及學生的權益。例如：教師若認為個人權益受到校方侵害時，得向「教師申訴評議委員會」申訴；教職員工、兼任助理得向人事室提出申訴；學生可向導師、系所辦公室、主管、學校的學生申訴評議委員會反映。若遭受到性騷擾，則可向本校的「性騷擾防治及申訴委員會」以專用電話投訴，或填寫申請書交本校「性別平等教育委員會」調查及處理。



倫理觀納入各學制必修課程

各系所、各學制（大學部、碩士 / 碩專班、博士班）109 學年度之後入學的新生，在畢業前均須修畢至少一學分的倫理與社會責任課程，以提升對倫理及社會責任議題的認識，並培養思辨能力。課程內容涵蓋倫理相關的理論與原則、企業倫理與社會責任、職場倫理、學術（或研究）倫理。除了院開設的課程之外，有的系所也開設與專業領域相關的倫理課程，例如：企管系碩士班的「倫理與領導」、行傳所的「資訊素養與倫理」、公事所的「倫理與衝突」。

畢業論文防抄襲機制：論文原創性系統

自 109 學年度起，本校所有研究生在口試前及繳交畢業論文時，皆必須將論文上傳到「Turnitin 論文原創性比對系統」，辨識論文中的與他人著作雷同的比例，以確認畢業論文是否有抄襲跡象。

倫理行動諮詢委員會

本院重視倫理、社會責任與環境永續發展（Ethics, Responsibility and Sustainability, ERS）之教育與服務工作，因此特聘校內外專家 3 至 5 人組成「倫理行動諮詢委員會」，並由永續與社會責任辦公室的主任擔任會議召集人。校外專家涵蓋勞工權益、消費者權益、環保與社會關懷等領域之社會公正人士。委員會每學年至少召開一次，討論本院 ERS 的規劃、系所及學程每學期所提之 ERS 推動成果、服務推廣及執行情況，並提出進一步建議。

第五屆倫理行動諮詢委員會於 2021 年 7 月召開，會議中委員們針對 2020 年「中山管院 CSR 年報」予以建議，並提到除了社會責任，也應該從環境保護的角度思考本院還可以採取哪些行動，舉例來說，可在年報內說明本院具體的環境政策。此外，委員也建議本院可以多開設跨領域合作的課程，讓不同系所的學生腦力激盪解決環境中的問題。有些議題也許不是只有一個學期就可以完成或有豐碩的成果，但透過課程設計，可以跨學期傳承下去，讓後續修課的學生理解前人做的努力並持續採取行動以改善環境與社會。

4

利害關係人之 關懷、發展與溝通

4.1 利害關係人之關懷與發展

4.2 利害關係人之溝通

利害關係人之關懷、發展與溝通

| 4.1 利害關係人之關懷與發展

至 110 學年度第一學期為止，本院現有學生 2,874 人（其中 237 人為外籍生、僑生、陸生），教師 87 人，職員 56 人（包含本院辦公室、各系所辦公室之行政助理與研究助理）。以下是本院有關他們的關懷制度、發展（培育）制度和溝通管道。

4.1.1 學生

以下將說明本院的學生組成分布、各類獎助學金、關懷學生的導生制度：

【學生】組成分布

本院各系所及學程 110 學年度第一學期在籍人數（括號內為外籍生）：

	學士	碩士	在職專班	博士
企管系	381 (44)	225 (2)		105 (15)
資管系	218 (28)	121 (2)	108	31 (6)
財管系	208 (14)	89 (3)	81	26 (5)
公事所		48 (1)	116	28 (1)
人管所		82 (8)	84	60(8)
行傳所		74 (12)	73	
企業管理系醫務管理研究所		45		
金融創新產業碩士專班		28		
IBMBA		137 (57)		
GHRM		59 (31)		
電子商務與商業分析數位學習碩士專班			89	
亞太人力資源管理碩士在職專班			66	
EMBA(含 CSEMBA)			280	
總計	807 (86)	908 (116)	897	262 (35)

【學生】獎助學金

本院獎助學金

本院提供經濟弱勢、認真向學、課業表現優異者、或想出國交流之同學獎學金。近五個學年度以來，本院及各系所提供的獎助學金獲獎人數如下：

由院方提供之獎學金

獎學金名稱	105 學年度	106 學年度	107 學年度	108 學年度	109 學年度
管理學院菁英博士生入學獎助學金	28	40	40	36	35
「元大優秀人才」獎學金	2	5	3	3	4
管理學院薪傳學海圓夢國際交流獎學金	2	5	6	26	6
財團法人中山管理教育基金會獎學金	10	10	10	10	6
管理學院薪傳助學金	10	23	34	39	15
財團法人友友錦祿教育基金會獎助學金	10	10	10	10	10
鍾金福先生紀念獎學金		4	4	4	4
管理科學學會高雄市分會管理學術獎學金	2	22	2	2	2
總計	64	99	109	130	82

利害關係人之關懷、發展與溝通

| 4.1 利害關係人之關懷與發展

系所學程獎助學金

提供系所	獎學金名稱	105 學年度	106 學年度	107 學年度	108 學年度	109 學年度
企管系	吳峻誠紀念獎學金	10	10	10	5	0
企管系	學生赴國外大學交換獎助			18	2	0
資管系	教師回饋獎學金	2	2	2	3	4
資管系	陸生獎助學金			1	0	1
資管系	梁炫堂先生紀念獎學金			2	2	1
財管系	獎勵研究所優秀陸生獎學金		3	6	0	3
財管系	子成與多美獎助學金	1	1	3	0	4
財管系	鼓勵學生參與財金競賽獎勵辦法	17	12	0	15	0
人管所	研究生獎助學金	28	22	26	38	34
IBMBA	國立中山大學外國學生獎學金	0	14	10	2	6
GHRM	國立中山大學外國學生獎學金	0	17	7	2	4
總計		58	82	85	48	57

整體而言，本院及各系所提供獎助學金，是希望能持續幫助同學無後顧之憂地專注在學業或有興趣想探索的事物上。近五個學年度以來，獎助學金已嘉惠 330 人次。

【學生】導生制度

為適時關心學生的身心狀態、學習情況，並適時給予人生、課業、職涯上的建議，各系所大學部、碩一新生的每一個班級，皆設有導師制度，以提供支援與輔導。各班級導師會利用師生聚會的輕鬆場合，適時瞭解每一位同學的情況；若無法出席師生聚會者，也能跟導師預約時間，一對一地談話，幫助同學在面臨生活上的抉擇或課業上的困擾時，能夠從導師獲得支援與建議。

【學生】實務學習與國際交流

本院及各系所除了專案課程外，108 學年度起增設多門實務實作課程（Action Learning），學生在課堂上除了學習管理的理論與知識外，也會以小組的方式與簽約的企業合作，進到企業中瞭解企業面臨的問題，並與企業密集開會討論，找出適合的解決之道。透過實務學習，增加學生的實務經驗，以便畢業後與職場接軌。此外，本院也積極與校友開設的公司或任職的企業合作，增加學生找到實習的機會，讓學生深入瞭解認識企業運作模式、提早體驗職場生活。例如，人力資源管理研究所將暑期實習列為畢業門檻，要求學生利用暑假至公司實習並完成專案研究；公共事務管理研究所強調在地關懷，引導學生走入社會與社區，因此學生必須利用暑期完成到農村或都市社區的實習。

職場中除了強調學生的實作能力，也需要擁有國際視野的人。因此，本院積極與全球商管學院締結姊妹校或簽署教學合作備忘錄，讓

學生有更多選擇可以走出台灣。本院學生可以申請一學期或一學年的交換計畫或雙聯學位，有些姊妹校也會在寒暑假提供為期 7 至 14 天的短期海外研習計畫，學生既能出國拓展視野、學習商管知識，亦能與不同國家與文化的人交流互動。本院的姊妹校版圖遍布美洲、歐洲、亞洲、大洋洲等，共有 81 所姊妹校，其中有 12 所學校與本院簽訂雙聯學位。

	106 學年度	107 學年度	108 學年度	109 學年度
交換生				
各國來訪交換生	189	172	159	9
本院出國交換生	127	151	111	19
雙學位				
各國來本院的雙學位生	13	12	9	4
本院出國的雙學位生	15	25	21	4

註：由於 COVID-19 疫情爆發，109 學年度交換生數量銳減。

4.1.2 教職員工

【教職員工】結構組成

師資結構：

至 110 學年度第一學期為止，本院共有 87 位教師（32 位教授、25 位副教授、30 位助理教授），其中 81 位專任，以及 6 位約聘教師。本院教師皆具有博士學位，其中有 75.9% 屬海外學位。8 位外籍師資來自英國、韓國、法國、新加坡、香港、瑞典。

教師取得博士學歷之國家：

國家	美國	台灣	英國	日本	荷蘭	新加坡	瑞典	韓國	澳洲	總計
人數	45	21	14	2	1	1	1	1	1	87
百分比	51.7%	24.1%	16.1%	2.3%	1.1%	1.1%	1.1%	1.1%	1.1%	100%

行政團隊：

行政人員分為本院行政辦公室、系所、學程、研究中心之學術行政助理（37 人）、研究助理（18 人）及專案助理（1 人），目前共計 56 位。

年資	小於 5 年	5 至 10 年	10 至 15 年	15 至 20 年	20 至 25 年	25 年以上	總計
人數	26	10	4	5	9	2	56
所占百分比	46.4%	17.9%	7.1%	8.9%	16.1%	3.6%	100.0%

* 本院小於 5 年的人數偏多，是因為多為教師利用計畫聘任的研究助理，計畫執行有期限，故多數研究助理年資偏短。

利害關係人之關懷、發展與溝通

| 4.1 利害關係人之關懷與發展

【教職員工】

校方福利資源

本校為照顧員工，提供各種身心活動及補助項目，包含員工年度健檢、體育賽事、運動課程、下午茶活動與職能研習等。

院方福利資源

除了校方提供各方面的福利給校內教職員工外，本院亦為員工提供生活、獎補助、進修研習方面的相關措施。在生活上，本院辦理相關活動促進院內教師情誼，例如 2021 年辦理「新進教師：傳授與研習教師交流餐敘」，藉由資深老師的經驗，讓新進教師在教學、研究和生活方面，對本院更加熟悉。在獎補助方面，本院訂定相關辦法鼓勵老師進行研究、籌組研究團隊。在進修研習中，本院的管理學術研究中心及各系所部定期舉辦各種學術領域之演講、工作坊、研討會等，鼓勵大家經驗交流與分享，例如：統計分析工作坊、大數據與人工智慧之商業應用工作坊、科技部計畫撰寫等。各系所也就其專業領域辦理相關演講。

利害關係人之關懷、發展與溝通

| 4.2 利害關係人溝通

本院與內外部利害關係人——包含學生、教師、職員、校友、家長，以及企業及實習單位——的相關溝通管道及溝通頻率如下：

利害關係人	溝通方式	溝通頻率
學生	導師時間	不定時
	各系所信箱	不定時
	管院電子報	每季
教師	系所務會議	1-2 次 / 月
	院主管會議	1-2 次 / 月
	各系所信箱	不定時
職員	勞資會議	不定時
	研習活動	不定時
校友	校友回娘家活動	不定時
	管院電子報	2 次 / 月
	各系所信箱	不定時
	校友會信箱	不定時
家長	導師制度	不定時
	(校) 新生家長座談會	1-2 次 / 每學年
企業及實習單位	實習發表會	1-2 次 / 每學年
	各系所信箱	不定時

5

本院在聯合國永續 發展目標上的努力

5.1 永續與社會責任辦公室

5.2 獎助與倫理、社會責任及永續相關活動及研究

5.3 本院及系所在 SDGs 的努力

5.4 學生參與永續競賽成果

本院在聯合國永續發展目標上的努力

| 5.1 永續與社會責任辦公室

本院在 2019 年 4 月成立永續與社會責任辦公室（Office of Responsibility and Sustainability Actions, ORSA），由公事所的林新沛教授擔任主任。ORSA 每年與系所共同撰寫、發行三季的 CSR 電子報，並發表管院社會責任報告書（College Social Responsibility Report，簡稱 CSR 年報）。目前已出版 2018 年、2019 年及 2020 年《中山大學管理學院社會責任年報》中英文版及電子季報，自 2019 年起報導各系所社會責任作為，以及本院每月的用水和用電情況。

本院在聯合國永續發展目標上的努力

| 5.2 獎助與倫理、社會責任及永續相關活動及研究

本院提供獎助金鼓勵系所及師生投入與倫理、社會責任、永續（ethics, social responsibility, and sustainability, ERS）相關的活動或研究。自 107 學年度到 109 學年度，共有 11 位碩士班同學撰寫與 ERS 相關的碩士論文並獲得壹至參萬元不等的獎助金，申請的同學來自企管所、財管所、公事所、人管所、行傳所及 IBMBA，主題包含農村社區跨域合作、身障者與無障礙公車、企業自主防災、超額現金與社會責任之關係、大學社會責任、地區認同與環保活動、雇主品牌與社會責任、環境永續（例如：外食與減塑、過度購買衣物），以及環境、社會和公司治理（Environment, Social, Governance, ESG）投資等。這些多元的研究議題顯示社會責任與永續並非只由某一部門或特定專業人士專責，各系所也能從自己的專業領域檢視並探討與社會責任相關的議題。

學年度	系所	申請者	指導教授	論文標題
107	公事所	李婕安	公事所謝政勳老師	以社區結盟行動理論探討社區產業發展模式
107	公事所	楊益宏	公事所林新沛老師	身障者使用無障礙公車所遭遇之困難與改善策略－以高雄市為例
107	公事所	黃韻娟	公事所吳偉寧老師	企業災害保護行動之影響因素研究：以高雄市旅館業為例
108	財管系	林思廷	財管系張世賢老師	超額現金和企業社會責任之深究探討
108	公事所	蘇良委	公事所郭瑞坤老師、謝政勳老師	推動大學社會責任對學生社會參與行為意願影響研究
108	IBMBA	Harisatul Agustin	財管系鄭義老師	ESG 結構討論：投資組合與績效發展，以印尼市場近五年發展為例分析
109	公事所	李明親	公事所林新沛老師	影響消費者低塑飲食行為意向的心理因素
109	行傳所	李宛蓉	行傳所王紹蓉老師	社群媒體 CSR 溝通效果：CSR 類型與來源對 Facebook 使用者的品牌認知和行為意圖影響
109	人管所	何宜庭	人管所陳以亨老師	工作與企業社會責任：員工企業社會責任信念對企業雇主品牌之影響－企業偽善之中介效果、企業社會責任目標接受之干擾效果
109	公事所	李雯薪	公事所林新沛老師	以計畫行為論與價值信念規範理論探討影響消費者避免過度購買衣服的因素
109	公事所	黃盈語	公事所張瓊婷老師	消費者於外帶飲食時減用塑膠袋之意圖探討：以高雄夜市為例
109	IBMBA	洪逸純	企管系韋岱思老師	制度與業家如何利用土地認同度推廣環保理念？

本院在聯合國永續發展目標上的努力

| 5.3 本院及系所在 SDGs 上的努力

本院各系所及學程在推動 SDGs 不遺餘力，全院除了致力於 SDG 4（優質教育）及 SDG 17（促進目標實現的夥伴關係），各系所還依自己專業或有興趣的領域認養 1-2 項 SDGs，並在課程、活動或演講中結合 SDGs。各系所認養的 SDGs 如下：



各系所及學程自選的永續發展目標

系所	認養目標（一）	目標內容	認養目標（二）	目標內容
企管系	目標 8	體面工作和經濟成長	目標 12	確保永續消費和生產模式
資管系	目標 9	產業、創新和基礎設施		
財管系	目標 1	消除貧窮		
公事所	目標 11	永續發展的市鎮規劃		
人管所	目標 8	體面工作和經濟成長		
行傳所	目標 8	體面工作和經濟成長		
IBMBA	目標 8	體面工作和經濟成長		
GHRM	目標 16	和平、正義與健全的司法		
EMBA	目標 1	消除貧窮	目標 8	體面工作和經濟成長

註：除表中目標外，各系所及學程並認養兩個共同目標：目標 4（優質教育）及目標 17（促進目標實現的夥伴關係）。

2021 年本院及各系所舉辦的活動對應到的 SDGs：

	活動性質	目標 1	目標 3	目標 4	目標 8	目標 11	目標 12	目標 13	目標 17
【管院】碳關稅、碳權交易與台灣產業的挑戰	演講			V	V			V	
【企管系】疫情與文創的結合 企管系學生「笑五郎」創業，獲利捐助無國界醫師	教學結合活動		V	V	V				
【資管系】利用機器學習與人工智慧做防震教育及降低接觸傳染	教學		V	V					V
【財管系】從教學、服務、研究融入 CSR 精神	教學、服務、研究			V				V	V
【公事所】疫情之下的永續社會責任實踐	教學結合活動	V		V	V	V			V
【人管所】在校生與校友接力參與職涯活動，協助更多求職者	活動				V				V
【行傳所】實踐從做中學 「行銷傳播策略」協助非營利組織玩創意	教學結合活動			V	V				V
【國際學程－IBMBA】社企競賽回饋，獎金捐贈國小棒球基金	活動			V					V
【國際學程－GHRM MBA】推動實務學習課程「企業倫理與社會責任	教學結合活動			V			V		V
【EMBA】行動支持飛揚天使	活動	V							V

目標 1：消除貧窮；目標 3：健康與福祉；目標 4：優質教育；目標 8：就業與經濟成長；目標 11：永續城市；目標 12：責任消費與生產；目標 13：氣候行動；目標 17：全球夥伴。

【管院】

碳關稅、碳權交易與台灣產業的挑戰

隨著國際上日益重視碳關稅與碳權交易，110 年 11 月 23 日本院 ORSA 與財管系合辦「碳關稅、碳權交易與台灣產業的挑戰」之演講，並邀請禾豐碳中和有限公司薛新祐營運總監分享其在此議題的見解與經驗。

薛總監在演講一開始即提到「碳權交易的行業在未來幾十年內將成為全世界最夯的行業之一」。隨著各國對於全球暖化及氣候變遷議題之重視，各行各業皆與碳權交易息息相關。不同於以往，除了產品既有成本外，企業必須額外考量碳成本的計算，一旦碳成本高於利潤，公司容易倒閉。現在起各個企業皆須評估利潤是否高於碳成本，或將過高的碳成本透過轉移到供應商，這也是近年來為何蘋果要求台積電及鴻海達到碳中和。

演講中薛總監提及國際間兩個主要概念標準，分別為 ISO 14067 及碳排放權交易制度（Emissions Trading Scheme, ETS）。台灣過去計算方式僅有包含生產端之碳成本，直到 2020 年環保署公告以 ISO 14067 標準，碳成本計算範圍才擴大涵蓋範圍從開採到進口，包含運輸之源頭碳、供應商生產之過程碳及客戶使用與回收過程之終端碳。

關於碳權如何認證並買賣，全世界有少數幾套公認的標準，例如歐盟碳邊境調節機制 ETS 為一配額買賣制度。各國訂定各公司的標準排放量，企業透過減排或向其他企業購買碳權的方式解決高出標準之排放量。近年來美國、中國及日本積極加入，未來將成為大國對其他小國的貿易限制。如薛總監提到「碳成本會越來越高，對於越晚起步之國家、企業越不利，也因此生存不下去」。現今台灣唯有趕快加入 ETS 制度，才能享有免費配額等優惠並避免遭受最嚴格的標準審查。

薛總監提到「這將會是一場全世界的可怕貿易戰。」未來真正的競爭不在於產品，而在於碳成本之計算。企業應第一時間教育採購單位如何判別並審核是否有碳足跡及碳中和之認證。

最後同學的提問「台灣在未來是否有機會如新加坡擁有自己的碳排放平台呢？」薛總監認為首先必須先觀察台灣企業是否願意嚴格遵守國際標準進行碳揭露。另外由於現在起步已晚，必須盡快符合 ETS 制度。

【企管系】

疫情與文創的結合 企管系學生「笑五郎」創業，獲利捐助無國界醫師

疫情時代之下的中山暖陽——「笑五郎」專訪

在本院企管系王致遠老師帶領學生模擬實做「新興產業專題」中，為了實現專題任務，學生必須開創一項產品。本次採訪了來自企管系的五位大四生——「笑五郎」。他們關心時下疫情對台灣的衝擊，以及意識到疫情雖然平緩但台灣人的心靈確實受到衝擊與波動，「笑五郎」運用在企管系所學，並以 COVID-19 疫情背景出發，結合文創商品。他們運用自身專長，設計花系列的插圖作為「新冠肺炎文創商品」，希望透過商品提醒自己疫情依然存在、避免對疫情鬆懈，同時也療癒疫情之下的我們。



而更難得的是，商品獲利營收扣除運營成本後，他們將新台幣 2,000 元捐贈給無國界醫生團體，作為新冠肺炎的救助資金，將這份幫助最有效地提供給最需要的人，使受疫情所苦的人們能夠重拾笑容。笑五郎：「期望透過我們小小的努力，為這世界做出大大的改變！」

產品如下圖所示：

產品介紹

帆布袋



本團隊把與疫情有關的意象(肺)與花朵做結合，藉由這樣的設計來呼籲疫情的存在性。

希望當大家在日常生活中使用我們的產品時能起到提醒的作用，並透過花朵綻放的意象傳達希望、戰勝疫情等正面意涵。

明信片



我們取Corona在西班牙文的另譯「花環」，希望藉由各種花的花語來傳達希望和戰勝疫情等意涵。

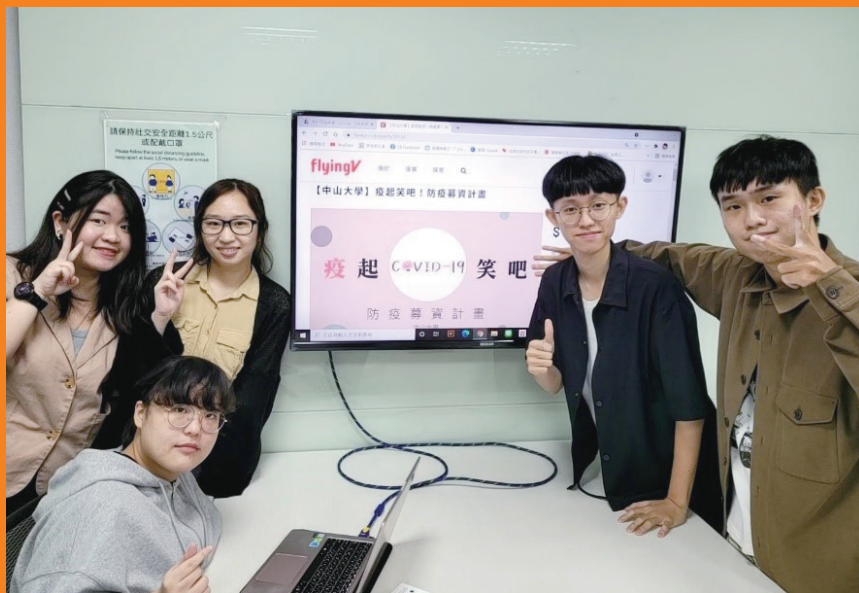
杯套



「14+7」和「笑臉」的設計是提醒自境外入境的民眾遵守「14天居家檢疫」和「7天自主健康管理」，若大眾落實此規定，便能在隔離期結束後回歸正常生活。

對「笑五郎」而言，最大的收穫不僅是交到一群志同道合的朋友，增進彼此的凝聚力，更是著實運用所學，經歷一個產品從初步構想到最終成品的企劃過程、商業模式、行銷策略多元化。

「笑五郎」：『這個專題對我們來說，最大的收穫是模擬一個創業的感覺。從發想計畫精神、想出一個商業模式、尋找廠商、設計商品、控管成本…等。這一路的創業演練中，實際操作創業者從無到有的生產過程，認知到我們做了什麼、我們做錯了什麼、與其各自的影響。以及如何讓理念是否能夠打中人心。然後透過自己的親力親為才能去體悟到，各種知識運用的魅力所在。最重要的是，我們學習，我們收穫，我們付出，我們回饋。』



左起：汪慶如、蘇綺安、李凱婷、陳冠豪、郭品維：「笑五郎」團隊

【資管系】

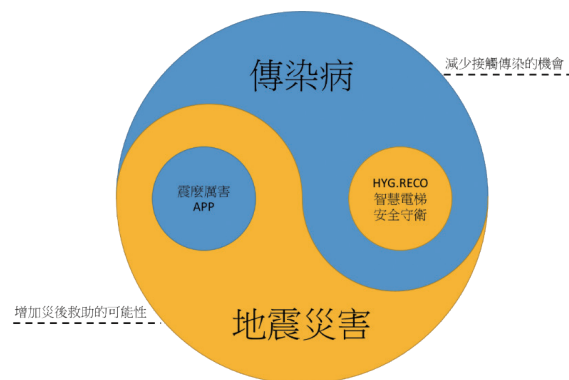
利用機器學習與人工智慧做防震教育及降低接觸傳染

資管系大學部每年都會在三年級下學期及四年級上學期開設專題課程，讓同學透過小組合作的方式，增加系統實作的經驗、訓練團隊合作能力並運用過去所學，開發屬於自己的專案成果。隨著本院近年來不斷強調社會責任與永續發展，也有越來越多的老師與同學在專案課程中，將社會責任與永續發展融入專案裡。這次有同學設計地震防災救難系統以及兼具電梯安全及防疫的有效解決方案。

「震麼厲害」從 APP 做防震教育

台灣位於菲律賓海板塊與歐亞板塊的交界處，每年平均發生規模 4 以上的地震次數約達 500 起。其中最嚴重的就是發生在 1999 年規模 7.3 的 921 大地震，不僅一夜之間奪走了兩千多條人命，難以估

計的損失及精神上的創傷更成為全台人民心中無法磨滅的痛。2003 年嚴重急性呼吸道症候群（SARS），散布於 29 個國家和地區，造成全球超過 8000 人感染，774 多人死亡。2019 年嚴重特



圖一：解決方案概念發想

殊傳染性肺炎（COVID-19）在全球大流行，至今已有 192 個國家和地區累計確診個案數逾 1.48 億例，其中更超過 300 萬人死亡。

面對無法預測的災害，因為不可預測，所以只能事前準備、災後防治，減少災害所造成的影響。資管系師生針對地震與傳染病災害，提出「震壓厲害」APP 系統設計概念，事前做好防震教育準備，災後增加救助的可能性；以及因新冠肺炎肆虐，如何正確使用電梯以減少手部與電梯內部的接觸為防疫重點之一，「HYG.RECO 智慧電梯安全守衛」系統設計的概念，就是設計智慧電梯減少人們在電梯中接觸病毒的機會。

「震壓厲害」APP 系統設計概念，運用現代大眾生活的必需品 - 智慧型手機以及移動通訊，提供以下多項訊息：



圖二：震壓厲害 APP 系統功能示意圖

(1) 地震知識庫：提供緊急避難包準備清單以及地震應變時序，讓使用者能夠清楚地瞭解需提前準備哪些物資，並以視覺化、圖像化方式提供在地震各時段中正確的逃生觀念及知識，讓使用者瞭解正確應變措施，提高存活機率。(2) 所在危險警示：提供使用者所在位置是否具土壤液化、活動斷層或山崩的危險潛勢資訊。(3) 安全回報系統：當震災發生後，若使用者目前處於安全的地區，便可以透過安全回報系統選取地區回報此地區當下安全與否，此回報資訊將呈現在路線規劃頁面中成為路線規劃的一環，系統會規避不安全的地區進行路線規劃。(4) 逃生路線規劃：透過安全回報即時資訊，進行逃生路線規劃。並可在地圖上查詢各地區之避難地址、容納人數等資，以及前往避難所的路線規劃。

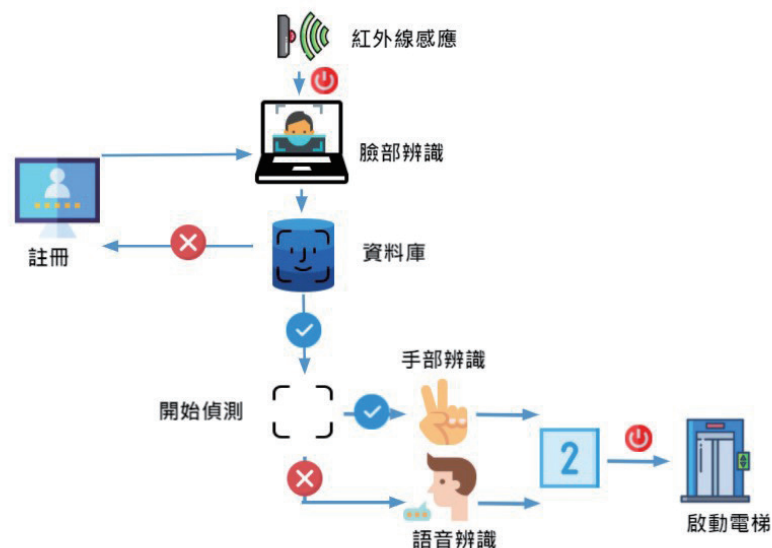


圖三：HYG.RECO 智慧電梯安全守衛系統特色

「電梯安全守衛」降低接觸感染，守護你我健康

隨著現代化都市的發展，電梯成為人們經常接觸的公共區域之一。不論出門返家、上班上學，多少都會使用電梯這種密閉且狹窄的公共空間。大量人的使用產生兩個問題：公共衛生疑慮以及安全問題。

電梯中有人咳嗽、打噴嚏的話，很容易會造成飛沫傳染，或是病患沒洗手就觸摸電梯按鈕，也會殘留病毒。若後續使用者接觸後，又碰觸口鼻，容易造成接觸傳染，使電梯按鈕成為病毒接觸傳染的途徑之一。



圖四：HYG.RECO 智慧電梯安全守衛系統運作原理

「HYG.RECO 智慧電梯安全守衛」系統設計概念，結合臉部識別（Face Recognition）、語音識別（Speech Recognition）以及手勢及身體姿勢識別（Gesture Recognition）等機器學習技術。

臉部識別功能確實掌握電梯進出人員紀錄，以手勢辨識或語音辨識代替電梯按鈕，減少乘客接觸電梯按鈕的機會，提供電梯使用者安全且衛生的搭乘。

資管系師生運用機器學習（Machine Learning）與人工智慧（Artificial Intelligence, AI）等專業知識，提供災害早期預警，風險減少之目的，發想設計出地震防災救難系統以及兼具電梯安全及防疫的有效解決方案。

地震防災救難系統結合機器學習，在地震來時當下，透過手機的移動、使用者的安全狀況、危險路況和災害位置回報，整合強大雲端計算資源，迅速且有效率地分配救難人員及資源，以及後續的賑災資源，提升救援速度及準確度。

智慧安全電梯的特點在於應用了不少 AI 新技術及研究各技術間整合問題，將聲音及影像系統整合並應用於日常生活不可或缺的電梯，除了具獨特性外，更為現今電梯安全及防疫提供一個實用性的整合方案。

資料來源：

楊洧程副教授及修課同學：林岳賢、翁忠宇、黃靖涵、蔡瑜庭、鄭琳澍、龔于涵。

楊惠芳助理教授及修課同學：、李宛臻、何品萱、崔恩瑜、張瓊云、郭哲安、蕭玆丞。

【財管系】

從教學、服務、研究融入 CSR 精神

財管系除了教授學生專業的財務金融知識外，近年來也注重社會企業責任（Corporate social responsibility, CSR），系上教師逐漸將 CSR 融入教學、服務與研究中。在教學方面，鄭義老師開設微學分課程，並邀請社會創業協會陳柏守理事長、社會創業協會魏惠伶總幹事、格外農品游子昂共同創辦人、台灣蓋婭社會企業股份有限公司林盈共同創辦人一同開課。課中解析國內百大企業策略性 CSR 的個案，解說企業社會責任與社會企業之間的差異，結合 Buying Power 的採購精神，從社會企業的觀點與公共關係操作的角度，向企業的 CSR 部門提案，達成大手拉小手的目標，培養未來企業需要的高階公共關係人才。修課同學與業界講師互動，從講師授課過程中瞭解何謂社會企業，並提供社會企業資料庫及教育同學如何使用該資料庫；同時，講師們也分享親身經歷，讓同學們學習如何站在企業的角度行銷 CSR 並了解新聞稿之撰寫。課程最後請同學進行企業的 CSR 提案，為企業提供創新構思及潛在合作關係。

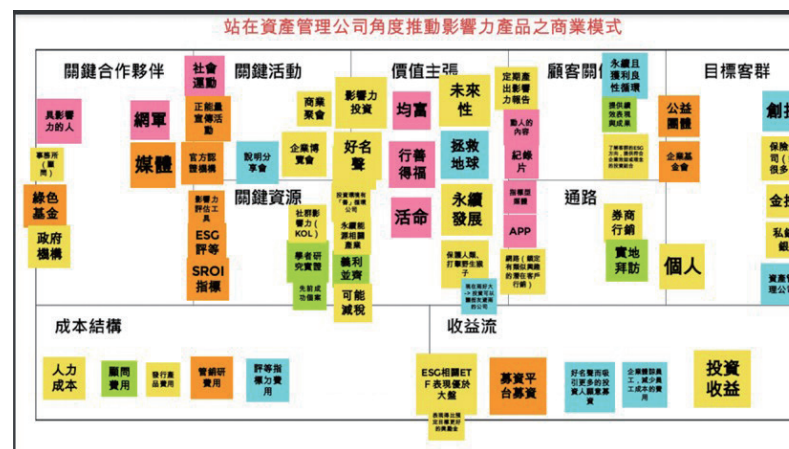


致力於社會企業的鄭義老師，也邀請台灣影響力投資協會共同創辦人吳道揆執行長從「影響力投資」的角度，開設「影響力投資 x 科技」的微學分課程，教導分析環境永續與企業運作之間的關係。本課程結合 2021 年亞太社創高峰會，以「投資亞洲」為主軸，不僅讓同學瞭解影響力投資的緣由、重要性，以及衍生出的職涯發展機會；同時透過分析商業模式，讓同學瞭解影響力企業的運作機制。課程也進行人才培育，先說明資產管理的投資工具，讓學生瞭解如何透過投資工具調動私人資本進行影響力投資；此外，課程也介紹影響力評估，提供全面性的影響力投資知識。鄭老師開的這堂課除了能達到推廣影響力投資之外，還可以培育相關金融人才，在分組報告中，分析的個案可以融入科技與創意的想法，後續會由參與的學生成立影響力組織，持續推動影響力產品的發展與影響力投資推廣活動。有同學在修完課後表示：「原本對影響力投資領域了解甚少，但經過課程後對這方面有了紮實的基礎知識，可以讓我得以再深入認識甚至實踐」。

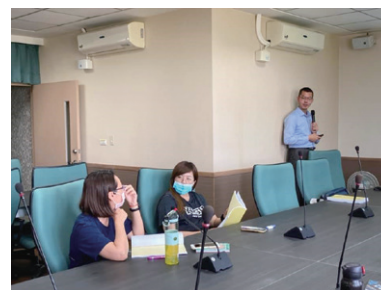
線上課程的白板討論區

財管系除了開設課程給大學部或研究所的學生修課之外，該系的唐俊華老師更往高中深耕，透過各種工作坊與課程，讓高中教師與高中生瞭解財經商管領域相關知識，幫助高中生提早準備學習歷程檔案。唐老師提供高中教師教學資源與分享財務管理教學經驗，協助他們於校內開設財務相關的多元選修課，如此一來可以在高中推廣理財知識，二來可幫助學生瞭解自己是否對於財務有興趣，作為升大學選填志願之參考。此外，由於 2022 年起採行新的大學考招方案，許多高中師

生想瞭解如何因應新考招方案，因此，唐老師藉由多場線上會議協助與會者瞭解新制度，並且提供建議給 2022 年與 2023 年參加大學個人申請的高中生參考。自 2021 年 3 月起，唐老師已與全國各縣市和離島的高中師生分享相關知識與經驗（除了部份活動主要參與者集中在特定區域，如：台中、嘉義、彰化、高雄），主題包含財經商管領域區域增能工作坊（財經學群教學經驗分享）、財務領域科系簡介與學習歷程檔案、股票基礎知識介紹等不同主題，舉辦超過十場的實體與線上分享會，全部場次參與總人數超過 750 人次。



活動照片：



1. 110/4/16 嘉義縣立永慶高中



2. 110/4/21 高雄市前鎮高中



在研究方面，財管系除了財務、投資、公司治理等專業領域的論文，在該系封之遠老師的指導之下研究生也開始研究企業社會責任、氣候變遷與投資之間的關係。陸昱宏同學撰寫的碩士論文為《氣候災害對企業投資決策之衝擊：以美國公司為例》，他發現近幾年來，極端氣候發生的頻率越來越高，造成的損失及傷害往往也都非常嚴重。查詢相關文獻發現，過去的災害經驗對於個人未來的行為決策會有影響：它對個人有過度放大的效果，進而使其整體行為趨於保守，甚至做出較為不合適的決定。因此，陸同學想瞭解這些跟行為決策相關的文獻，若對象改為企業時，是否也會因災害經驗的影響而趨於保守，選擇追求較低的風險以及穩定度呢？他與封老師以美國 22 個颶風以及 4 個熱帶氣旋為巨災主軸事件，針對其影響美國上市公司的投資政策影響進行檢驗。而實證結果也發現，位於災區的公司災害過後無論是在長短期投資上都出現顯著的下降。而後續分別在通過不同樣本時間以及金融危機的相關影響作了兩項穩健性測試。穩健性測試的結果也再次印證此研究對於公司在災害影響過後會趨於保守的推測。

【公事所】

疫情之下的永續與社會責任實踐

公事所為配合國際管理教育趨勢，讓學生透過實作及實際參與，培養公共管理知能，開設「公共事務管理實務體驗學習」課程，提供機會讓學生走出教室，運用所學，以具體的實務工作解決社區／地區上的公共事務議題，藉由實務訓練加強學生的職場能力。2021 年學生共分兩組進行實習，一組由謝政勳老師指導，以「高雄市旗山區南勝社區」為協力場域，進行「社區文化記憶食譜設計」；另一組由謝旭昇老師指導的「高雄市路中廟社區」社區培力發展計畫，協助路中廟社區建構與推動「公民咖啡館 × i-Voting 之公共參與機制」。

首先，旗山區南勝社區為公事所師生第三年協力之場域。第一年透過設計思考將廢棄荔枝木再利用，設計荔枝木餐具與包裝並將遊客體驗 DIY 流程操作標準化；第二年協助居民進行眷村文化口述歷史紀錄與鄉土教材製作，並與居民共同製作具在地意象之紙漿公仔，改造綠色公共空間。2021 年則是進入社區的第三年，透過居民討論期望從在地多元族群之料理美食切入，訪調社區內不同族群（包括外省、閩南、客家、新住民）之生活文化記憶，擇定代表凱旋新村及篤實新村（大陳島傳統料理）或在地食材入菜的風味料理，進而由學生訪談社區料理推薦人其料理背後之記憶故事，配合辦理「料理實作工作坊」，將每道傳統特色料理之做法、圖像及其背後故事記憶完整記錄，讓學生及社區居民能一同參與討論及學習，達到在地文化傳承與保存。本計畫最後成果將以紀錄短片及文化食譜故事書呈現，日後提供社區辦理社區農村小旅行之風味餐與文化導覽解說之素材，進而可增加社區魅力與經濟收入，達到地方創生之效益。



圖 1 社區踏查 居民述說眷村生活記憶



圖 2 社區踏查 解說玉荷包種植歷程



圖 3 計畫書撰寫課程 實作討論成果



圖 4 內部工作會議 規劃實習活動

再者，路中廟社區在 2020 年公事所的協力以及社區自身的動能下，已發展出時間銀行之機制，並由此設立了時間商店及時光咖啡屋，其藉由以投入社區服務取得之時間貨幣，進行商品或服務之交換，增進了居民的社區意識。在 2021 年則聚焦於擴大參與對象，如青年族群與大樓住戶，以及將居民對於社區的關注從自身範疇延伸到公共議題以強化公民意識。因此，2021 年公事所在路中廟社區進行的實習之首要目標為賦予既有時光咖啡屋社區公共參與場域之內涵，透過塑造「公民咖啡館」此一公共參與場域來實踐公民賦能，並設計以公民咖

啡館中的公共對話為基礎的「i-Voting」社區自決機制，期透過「公民咖啡館 × i-Voting」之整合綜效，落實「公民賦權」，從而擴大公共參與，為社區居民的生活帶來正面效益。在實踐過程中，雖然遇上疫情的衝擊，公事所團隊仍藉由遠距會議和傳統通訊，訪談社區核心人員以蒐集社區發展過程、居民對地方的情感連結及關切議題；並透過社區網路行銷平台的建構和成員招募，協助社區發覺自身價值，以引起社區居民共鳴及增進對公共事務的參與意願，使居民更加了解社區內涵並增進認同感。前述工作皆有助於在疫情趨緩後，實踐後續的主要目標。亦即透過公民咖啡館和 i-Voting 之機制設計和實施，導入居民參與的社區公共議題之提案、討論與決議，實踐社區居民的賦能與賦權，協助社區邁向導入公共參與和公民自決之示範社區，並引導學生實踐大學社會責任。



圖 5 學生團隊參與 CSR 培訓課程



圖 6 學生團隊於社區活動中心駐點討論



圖 8 學生訪談社區居民



圖 7 學生團隊與社區幹部討論「公民咖啡館 × i-Voting」之執行機制

【人管所】

在校生與校友接力參與職涯活動，協助更多求職者

為了促進就業，讓更多本校 / 校外的人士都能獲得更多就業機會，在 2019 年人管所的在職專班陳熾婷同學發揮專業，參與 104 人力銀行的「Be a Giver」的活動協助求職者修改履歷及增進面試技巧；2020 年時，在職專班的葉紀婷同學延續這項精神，參與「給畢業生的成年禮：104 人力銀行 & 百家企業免費履歷健診」活動，善用自己擔任科技業 HR 的經驗，給予職場求職者或是轉職遇到困難的人免費履歷表健診，並面對面傳授履歷撰寫提醒面試重點。在 2020 年底，另一位碩士班在職組的黎芸瑄同學也自發性地參與了 104 Be A Giver 活動，短短兩個月期間，協助 44 位陌生人撰寫及改善履歷。

時間來到 2021 年，在校生洪梓翔同學延續學姊們的精神，活用在課堂所學，擔任「104 校園經理」計畫成為「Young Giver」。雖然沒有像學姊們一樣有豐富的工作經驗可以協助求職者改善履歷，但梓翔活用 104 人力銀行提供的資源舉辦說明會，將網站上實用的資源分享給想要找實習的同學們；同時，梓翔也會根據同學們需求回報給 104，協助媒合，增加實習面試或錄取的機率。梓翔表示：「就算只是簡單地聊個天，不知不覺中好像也偶然成為了幫助人的那個 Giver」。他秉持助人的初衷，決定參與 Young Giver 計畫，希望可以透過在人管所學到的人力資源實務與專業，擴大自己的影響力。

人管所畢業多年的校友們已在職場上累積豐富的經驗，兩岸人資長林娟、人力資源顧問工作室負責人張雄喬、顧問業的蘇麗美三位學

姊有感於 Giver 活動可以幫助更多人，便自發性地組團參加 104「Be a Giver」的導師計畫。擔任 Giver 的陳熾婷同學和葉紀婷同學主要是幫助社會上正在求職的人，而擔任 Giver 導師計畫的林娟學姊、張雄喬學姊、蘇麗美學姊除了履歷健檢與提供面談建議外，同時也要協助 Young Giver 成長，頗有傳承的意味。她們透過自身豐富的業界經歷，協助 Giver 磨練專業技能、釐清職涯方向，希望自己在各產業的經驗，可以傳承給下一代年輕優秀的後輩，為台灣的人力資源領域培育人才。



圖一：參與 Giver 計畫的校友蘇麗美（中）與在校生洪梓翔（右）



圖二：擔任 Giver 導師計畫的人管所校友，蘇麗美（左二）、張雄喬（右二）

【行傳所】

實踐從做中學 「行銷傳播策略」協助非營利組織玩創意

黃婷容同學撰稿

當行銷不再只是紙上談兵，學生實地走出教室，期盼校園與社會得以產生新的共感連結。本院行傳所鄭安授老師開設「行銷傳播策略」課程，透過整合行銷傳播（Integrated Marketing Communication; IMC）的原理原則，帶領學生了解不同的行銷工具與規劃技巧。接著輔以「從做中學」（Learning-by-doing）教育理論，鼓勵學生訪談高雄在地非營利組織。了解不同組織的營運方式與規劃後，運用課堂所學知識，進一步協助組織規劃行銷傳播策略，並且透過適當的行銷工具應用實踐。

走出教室才更能了解社會的真實所需。課程中的六個小組分別選定不同的非營利組織，經由多次實地訪查與線上討論，剖析組織在市場環境中所面臨的問題與困境，再由深入訪談了解組織所需，提出問題的改進方案與建議。如有兩個小組選擇與動物保護相關的非營利組織，分別為「高雄市關懷流浪動物協會」與「高雄市流浪動物保育協會」合作。兩個組織的共同困境在於資訊曝光的管道不足。因此，小組分別協助組織官方網站行銷內容優化，並創建臉書捐款人社團等相關社群網站，以便提升組織曝光並減輕捐款人搜尋資訊的時間。



▲ 鄭安授教授帶領學生共同與高雄市流浪動物保育協會進行深度訪談。

而在社區關懷與永續城鄉主題上，小組成員則是前往「龍井幸福樂學社區發展協會」，透過環境分析，與社區發展協會討論現有的行銷策略痛點，並提出優化臉書粉絲專頁內容、更新圖文風格、拍攝協會活動紀錄片等方式，重新增進鄰里居民的向心力，共同參與保護社區歷史文化的活動。另有小組拜訪「高雄市公共事務發展協會」，以城市第三者的視角，了解市政相關多元議題規劃，藉由內容行銷與活動規劃，鼓勵市民關注所居城市的脈動。此外，輔以臉書粉絲團發布訊息，即時與民衆互動，增加組織的曝光觸及率。



▲ 學生協助龍井幸福樂學社區發展協會重新規劃網路行銷內容。

而與「台灣世界展望會」合作的小組，則是秉持著消除飢餓與減少不平等的 SDGs 概念，推出「好 Young 計畫」電子報，並規劃「一顆籃球，為愛傳球」的名人影片接力活動，希望藉由公關活動邀請民衆共同參與，同時規劃改版「好 Young 計畫」捐款活動頁面，以內容行銷的方法統整資訊流，以更清晰好懂的版面與民衆直面對話。最後一個小組則是與「博陵偶劇團」合作，因疫情期間，藝文活動大受衝擊，走入社區與校園的義演活動皆被迫停擺。因此，小組協助劇團申請嘖嘖群眾募資「挺好店應援計畫」，並且撰寫百貨公司異業合作企劃書，希望得以增加未來劇團演出與曝光的機會。



▲ 學生協助博陵偶劇團申請群眾募資並規劃企業異業合作企劃書。

社會是由複雜且多面向的議題建構而成，六個小組分別前往不同的非營利組織，並且從中了解不同面向的議題討論。小組規劃行銷傳播策略的同時，也邀請了業界專家如天創傳播公司總監顏亦堅、行銷客專業創意顧問公司執行總監李承學進入課堂，帶領學生

了解社群媒體廣告投放、關鍵字投放等行銷實務操作。課程最後則是邀請李承學總監擔任期末報告的評審，給予學生專案規劃後的反饋與建議。

授課的鄭老師提及，「行銷傳播策略並不是冰冷的理論知識，如何將無形的知識落地為有形的行動，並且在社會中應用實踐，才更是貼近生活的重要關鍵」。同時，課後也紛紛收到非營利組織的回饋，如高雄市關懷流浪動物協會提到「學生的企劃相當認真且印象深刻」，台灣世界展望會也肯定學生對於議題的規劃與用心。學生則提及希望可以加開更多理論與實務結合的課程，帶著從校園中學習的滿滿知識行囊，走入社會、回饋社會。



▲ 行銷傳播策略課程大合照。

【國際學程－IBMBA】

社企競賽回饋，獎金捐贈國小棒球基金

賴彥竹同學撰稿

本院 IBMBA 的台籍生賴彥竹（Jessica）、美籍生 Amanda Leigh（阿曼達李）、Blake Nipper（倪天鎰）、Rachel Marie Law（勞瑪莉）及 IMAPA 的秘魯生 Nohelia Rivera 組成跨國團隊【Avengers】，以教育文創議題發想社會企業提案「EFIC 臺灣偏鄉英語教學組織」，於第六屆「2020 數位科技 X 永續發展 X 社會企業提案競賽」，通過初賽，並在 15 組決賽團隊中交出亮麗成績，榮獲銀牌獎。

值得一提的是，團隊為了感謝每一位師長與創投者對於他們提案的支持，決議將競賽獲得的獎金二萬元全數捐入鼓山國小的棒球基金，期望鼓舞棒球隊的小朋友能勇敢追夢、有勇氣築夢！

「2020 數位科技 X 永續發展 X 社會企業提案競賽」分為兩個階段，參賽團隊需通過第一階段提案企劃的書面審查後，才能獲得進入第二階段向創投者進行簡報提案的機會。【Avengers】團隊以個人經歷及專業優勢為出發點，並結合時事「2030 雙語國家政策」，提出創立「EFIC 臺灣偏鄉英語教學組織（English For Indigenous Community）」的企劃案藉以改善台灣教育資源分配不均及以考試為導向的英語教學模式等社會議題。

如何使提案獲得創投者青睞？

1. 數據化的呈現市場調查結果及客戶回饋是關鍵。賴彥竹表示，我們針對提案的產品進行多次市場測試，並透過發放問卷搜集客戶對

提案產品的滿意度、購買意願及願意支付價格等相關資訊。緊接著 Amanda 補充說道：「透過市測，我了解到提供學生在地化與客製化的英語課程設計才能更有效益的提升學習者學習英語的動機。此外，如果外籍教師會中文，便能更輕易拉近學員與教師的距離、有利於課程的規劃。當然，財務規劃也是不可輕忽的，提案中一定要清楚呈現開銷及盈虧。」

2. 多元化、經驗豐富的團隊組成是我們最大的優勢。Racheal 提及，雖然我們來自不同國家、擁有不一樣的生長背景，但我們目標一致，這使我們能有效溝通、激盪出更有創意的想法。Blake 繼續說道，雖然比賽結束了，團隊提案企劃的實現仍然持續著。「BECOURSE 商業英語會話課程」是我們針對企業開設的情境式商業英語課程，歡迎有興趣者寫信詢問（Blake，tai.nipper@gmail.com）。

最後，團隊特別感謝財管系鄭義老師暨社會企業發展中心主任、鼓山國小高玉山校長及仕隆國小郭啓鴻校長的細心指導主辦單位為了讓決賽入選隊伍能更深入了解社會企業商業模式擬定方法，籌辦了「社會企業商業模式創新工作坊」，帶領學生前往杉林布包工坊及杉林葫蘆藝術工坊進行參訪。團隊成員 Nohelia 表示，兩天的工作坊讓她獲益良多。我們深刻理解到成功的社會企業都有清晰且完善的營運架構

圖，也因此我們重新審視提案並針對可行性與常續性做進一步的修正，才能獲得銀牌。



AVENGERS 團隊合照



杉林布包工坊

【國際學程－GHRM MBA】

推動實務學習課程「企業倫理與社會責任」

以往的課程多透過課堂講授，由教師負責主講。修課學生僅透過聽講吸收有限，雷英瑞老師於本學期開設全英語授課的「企業倫理與社會責任」碩士班課程，除了課堂教授專業理論知識外，也鼓勵學生參與社會競賽及社區合作專案，透過實務學習，了解如何更貼近社會需求、實務學習對 SDGs 有更深的認識，也期望學生未來能反思如何將 SDGs 應用到工作及生活，影響更多人。

此門全英語授課課程，除了授課教師來自英國，修課同學共 15 位，其中 7 位是國際生，最後分成 4 組跨國團隊。外籍教師、跨國團隊和高雄在地社區的溝通，考驗團隊成員的合作及分工等專案管理能力。

其中二組學生和前鎮區路中廟社區發展協會合作聖誕專案：

回收瓶製成再生聖誕樹，展現創意

和社區居民共同回收並清洗塑膠瓶，總計回收 1200 多個塑膠空瓶，完成 3 公尺高的聖誕樹。

聖誕市集擺攤，提供聖誕彩繪紋身、宣導 SDG、跨文化分享

學生們在聖誕市集中擺攤，除了在聖誕市集中提供聖誕彩繪服務，也宣導 SDGs，更善用跨國團隊優勢，藉此機會將越南及捷克聖誕文化分享給社區居民。

實際參與瞭解 SDGs，善用跨國團隊優勢，提供跨文化分享服務

一組同學和牧愛生命協會合作，透過實際參與 2020 年 10 月份的音樂演奏會及訪問協會成員，進而了解協會運作模式，再互相交流分

享未來協會辦理活動，建議與 SDGs 做結合。同學們也利用己身國際團隊優勢，同組捷克和越南同學在同年 12 月份為協會辦理一場跨國文化分享活動。

跨文化分享在牧愛協會 聖誕市集彩繪紋身



保特瓶化身為創意兼具環保意識的聖誕樹



【EMBA】

行動支持飛揚天使

由EMBA學生所組成的「社團法人高雄市中山陽光社會關懷協會」成立以來，即以關懷社會弱勢，回饋社會的理想，達到改善弱勢孩童、農民之生活及高齡照護品質的宗旨。為此，協會致力結合對於發展遲緩、偏鄉或貧窮的孩童以及弱勢農民、老年失智健康照護有興趣的企業人士，透過企業專業管理知識，募集社會資源。

在過往與外部弱勢族群的鏈結方式多以捐款及補助培訓課程為主，而在2020年適逢全球遭受新冠肺炎肆虐，產業經濟遭受很大的衝擊，想當然而企業或民間之捐款意願會較以往低，而對於弱勢族群來說，疫情導致家長的工時縮短、減薪或失業直接衝擊他們的家庭生計。種種的不利因素都使得這些弱勢人士的生活條件雪上加霜。

因此，在2020年中山陽光社會關懷協會除捐款金額達200萬元；物資捐贈達600件以外，在2020年末，首度與「飛揚天使庇護莊園」及社團法人高雄市腦性麻痺服務協會共同舉辦「夢彩翅膀音樂藝術園遊會」，透過園遊會的方式結合腦麻兒童的音樂演出，一起改善現有福利服務措施不完備之處，並希望讓社會大眾能一同參與，加速「築家」之夢的建設。會中邀集台灣各知名品牌（多為EMBA學長姐之企業）共同參與義賣，除了對於推廣台灣在地品牌外，參與廠商也都將義賣所得全數捐出來為腦麻兒童一起圓一個家的夢。而這些飛揚天使的孩子們也都盡己之力，透過表演的方式來感謝社會大眾對他們的幫助。

在2021年疫情仍未稍緩之際，還有許多需要幫助的團體亟需

物資，中山陽光社會關懷協會目前也正在規劃將走出戶外，以EMBA學生常進行的高球賽事結合公益，透過活動的設計與慈善結合，並將所得全數捐贈給公益團體。讓參與者在運動強身之餘也能一起做愛心。



本院在聯合國永續發展目標上的努力

| 5.4 學生參與永續競賽成果

近年來國內外也有許多單位舉辦與永續或社會責任相關的學生競賽，為鼓勵學生應用所學，本院提供競賽報名費，並為競賽表現優異的學生提供 5,000 到 10,000 元不等的獎助金。2020-2021 年共有 8 組學生（共 36 人）因競賽表現優異獲得獎助，其中由 GHRM 與 IBMBA 組成的多國籍團隊「Greennovation」，更在 2020 年亞太青年交流計畫（Asia Pacific Youth Exchange, APYE）線上提案競賽中與來自 17 個國家、超過 180 位的各地青年，於全球線上競賽脫穎而出，獲得「全新提案組」第一名！

比賽名稱	姓名	系所	比賽結果
2020 年亞太青年交流計畫線上競賽（APYE）	施 瑀（台灣） 李珊（越南） 江佩玟（台灣） 凱瓦樂梅塔（印度）	GHRM GHRM IB MBA IB MBA	全新提案組 第一名
2020 年財團法人中鼎教育基金會「第七屆企業社會責任領航計畫」	何書仔（台灣） 陳孟筠（台灣） 柏祺邁（捷克） 王連騰（泰國）	GHRM GHRM GHRM GHRM	綠然公司組 第三名
	劉芮庭（台灣） 林允徽（馬來西亞） 李珊（越南） 張藍香（越南）	IB MBA GHRM IB MBA IB MBA	DiD 公司組 第二名

比賽名稱	姓名	系所	比賽結果
2020 年資誠 PwC Camping for Good CSR 校園種子營競賽	劉皓 傅禹喬 魏伊偵 李湘湄 林渥樺	企管系 企管系 企管系 企管系 企管系	國泰金控組第一名 + 辯才無礙獎
	吳育鋒 林昱秀 巫翌蓁	人管所 人管所 企管系	國際中橡組第一名
	杜昌正 蔡秉育 張益豪 杜侑謙 劉睿菊	行傳所 行傳所 行傳所 行傳所 行傳所	中華電信組第一名
2021 年資誠 PwC Camping for Good CSR 校園種子營競賽	許敏芯 鄧蕎譯 許桂楹 賴宇柔	企管系 企管系 企管系 企管系	中華電信組 撼動人心獎
2021 中鼎青年永續創新營	蘇丞佑 廖姿婷 陳怡君 林聖修 王喆	公事所 公事所 公事所 公事所 公事所	全台第五名

2020 年亞太青年交流計畫線上競賽 (APYE) —「Greennovation」：

凱瓦樂梅塔 (Keval Mehta)、江佩玟、施妍瑀、李珊：

為解決台灣塑膠購物袋過度使用的問題、提升產品在地化生產來增加就業機會與減少對進口的依賴為主軸，我們決定創造對環境友善的產品作為本次競賽提案。透過收集廣告帆布，交由台灣當地婦女成立的製包工作坊製作成購物帆布袋等產品，為他們帶來工作機會，並販售給大型賣場執行押金購物袋制度，合作企業可藉此提升 CSR 分數，並減少相關碳足跡。力求符合 SDG8 就業與經濟成長、SDG11 永續城市、SDG12 責任消費與生產、SDG13 氣候行動等目標。

2020 年第七屆企業社會責任領航計畫 —「綠然公司組」：

劉芮庭、林允徽、柏祺邁、王連騰：

透過主辦單位安排和台灣的綠然能源社會企業 (DOMI Earth) 合作，我們提出為期六個月的行銷策略——「種下一顆樹就是種下一個希望」。DOMI 在 2014 年成為台灣第一家 B 型企業，產品主要為節能 LED 燈泡以及節電小丸子定時器，也不定時舉辦教育相關活動：親子綠樹派對以及他們創作的能源教育繪本供小孩學習。我們和 DOMI 多次的討論後，決定透過幫助他們管理 Facebook、Instagram 和 LinkedIn 等線上平台提高網頁關注度，希望藉此能夠讓更多人認識 DOMI。因參與了本次競賽，我們對 DOMI 與 CSR 有更進一步的認識，因而在競賽結束後，在 2020 年 12 月更實際參與 DOMI 和企業合作的百人植樹活動，DOMI 在活動中做環境宣導，讓參與同仁了解這次活動對氣候變遷的影響與重要性以及環境如何與公司的使命連結在一起，增加組織成員的歸屬感。

2020 年第七屆企業社會責任領航計畫 —「DiD 公司組」：

何書伊、陳孟筠、張藍香、李珊：

我們合作的企業為黑暗對話社會企業 Dialogue in the Dark (DiD)，DiD 旨在藉由企業形態來拓展社會服務的功能，透過全黑的環境，讓參與者體驗黑暗帶來的衝擊，希望大家在工作態度、人際互動、面對身心障礙者時，能夠因 DiD 提供的黑暗體驗而轉變。我們應用本次工作坊所學的「改變理論」(Theory of Change) 先定義長程目標 (想要解決的問題)，再規劃並確認其必要條件。我們提出「Black Day 一日工作坊」提案，圍繞 DiD 核心理念為出發點，設計一系列活動，希望能藉此達到吸引更多參與者、提高顧客回流率、藉機提供障礙者工作機會，也讓民眾有機會能夠與身障者接觸。透過活動激發同理心，希望讓社會大眾更關注於少數障礙者的權益，以達到聯合國永續發展目標 (SDGs) 中的 SDG4、SDG8、SDG10 以及 SDG17。

2020 年資誠 CSR 校園種子營競賽 —「國泰人壽組」：

劉皓、李湘湄、傅禹喬、魏伊偵、林渥樺：

由企管系大學部劉皓、李湘湄、傅禹喬、魏伊偵、林渥樺組成的隊伍，為國泰人壽在無紙化執行及獲得減碳標籤的形象推廣提案，達到讓民眾身體力行減碳行動的長期目標。團隊調查到國泰主要目標客戶重視的是「省錢」而非親自去做減碳行動，進而開始思考如何讓大家藉由「節能減碳」達到「省錢」目標。他們運用從營隊課程中學習的「內省外視」概念，設計從企業內部從教育訓練、素食日及減碳

vlog 宣導等方式，讓員工先有環保意識再傳遞給客戶，也會將內部省電數據定期寄發給客戶。對於外部客戶則規劃用省下的電回饋至保單費用的方式執行：申請台電電子帳單，並於每次取得帳單後登入國泰網站，若有省電成功就會進入互動遊戲，除了藉機讓大家認識減碳標籤、國泰減碳政策，客戶也可獲得點數並折抵保單費用。團隊在數週內從企劃發想、找出問題和解決方案。他們發現最重要的就是分解痛點並結合目標客戶的需求，讓大家感受「客製化」和符合期望，才能更有效推動理念。這一組完整展現發想脈絡，以貼近客群需求設計的具體方案獲得評審青睞，奪下國泰人壽組第一名及辯才無礙獎。

2020 年資誠 CSR 校園種子營競賽－「中華電信組」：

蔡秉育、杜昌正、杜侑謙、張益豪、劉睿菊：

參與中華電信組的本院成員來自行傳所碩二學生，由蔡秉育與杜昌正號召，和也認為永續發展是未來重要趨勢的杜侑謙、張益豪、劉睿菊組成。該組任務在於使用 5G、物聯網、AI 等技術，完成 SDGs 第 11 項目標「永續城市」。團隊針對痞啞、視覺障礙和識字困難的弱勢族群打造就醫 APP，結合智能排程和 AR 語音導航功能，透過 AI 與物聯網計算出最快的就醫程序，並指引目標族群順利前往診察室。「創造更安全、友善、平等的公共空間是我們提案的目標」該隊提案與真實數據做串聯分析，增加提案的可靠度與可執行性，獲得分組第一名殊榮。

2020 年資誠 CSR 校園種子營競賽－「國際中橡組」：

林昱秀、吳宥鋒、巫翌蓁、鄭鈺弘（交通大學）及潘彥叡（成功大學）：

國際中橡組冠軍則是跨校系所團隊，包含人管所林昱秀、吳宥鋒、企管系巫翌蓁、交大經管所鄭鈺弘及成大財金所潘彥叡，該組目標欲幫助中橡碳黑事業翻轉高汙染形象，並促進大眾能在日常實踐循環經濟模式。團隊選擇將碳黑與 3D 列印結合，進行產學合作，與列印廠商合作進入有 3D 列印技術學校舉辦 workshop，塑造「3D 列印用中橡碳黑原料」的形象，也藉由活動進行循環經濟教育。此外，受國外街頭處處有回收塑膠做的 3D 列印裝置藝術啟發，團隊發想請藝術家使用碳黑原料進行 3D 列印創作、劇場也可以製作表演道具，將碳黑正面形象推至藝術和生活。團隊提案中也做利害關係人評估和 ESG 績效評估，期望達成永續城市、氣候行動與夥伴關係的 SDG 的目標，也為本院再拿下一個分組冠軍！

2021 年資誠 CSR 校園種子營競賽－「中華電信組」：

許敏芯、鄧蕎譯、許桂楹、賴宇柔：

在資通訊蓬勃發展的時代中，中華電信致力於透過創新的方式，協助偏鄉或弱勢族群，以減少數位落差。我們發現政府近年來雖積極推動數位轉型政策，但 65 歲以上民衆上網率不到半數，且資訊素養不足，而長輩長年獨居也易提高心臟病、免疫系統疾病及失智等風險。中華電信在全台的基礎建設相較於其他電信公司更具優勢，若透過中

華電信的各項志工服務計畫、設計手冊等實體教材來強化教學與陪伴長者的連結，有機會提高長者的使用意願。因此，我們提出「elderly 玩出你的銀響力 髮掘活力新生活」專案，透過「一站式長輩資訊互動平台」，建置以高齡友善為基礎的視覺設計與體驗，結合 AI 智慧語音機器人及志工諮詢服務，使長者在操作上遇到困難時，可以透過語音或視訊方式由志工協助操作。同時，本平台也兼具教育頻道功能，供長者觀看，減少誤信假新聞或隨意購買來路不明產品的機會。透過遠距方式，平台的志工也能與長者聊聊天，減少長者的寂寞感。

2021 年資誠 CSR 校園種子營競賽—「星展（台灣）銀行組」：

林立仁、張正昀、翁雨柔、劉楚雲：

星展（台灣）銀行多年來持續運用金融專業協助社會企業，例如較低的貸款利率，以及採購產品時優先選擇社會企業的產品。我們分析星展（台灣）銀行在深入社會企業活動時，應可透過倡議、培育、整合三方面與社會企業連結。為了更接近一般民衆，並讓社會大眾認識社會企業，了解星展（台灣）銀行與社會企業的連結，團隊成員規畫短期、中期、長期三階段，強化一般大眾對星展（台灣）銀行的認知與好感度，並試著從平台、校園、大眾、生活四個面向著力。團隊提議星展（台灣）銀行與社會企業發行永續聯名卡，以及在平台宣傳活動，提高民衆對銀行價值的認同，銀行也能從民衆辦卡及消費過程中獲取利潤協助更多社會企業，再透過社會企業口碑相傳的方式提高其能見度，達到社會、經濟、環境共創三贏局面。在競賽過程中，同學們都有了豐富的收穫。

2021 年中鼎青年永續創新營：

蘇丞佑、廖姿婷、陳怡君、林聖修、王喆：

之前在學習過程中參與氣候行動書報討論課程、ISO14001 環境管理系統、ISO14064 溫室氣體盤查等永續相關課程，我們瞭解氣候變遷對人類帶來的影響以及永續發展對人類的重要性。然而，台灣人均碳排高居全球第 19 名，且民衆擁有私人汽車之比例急遽上升，若能減少自小客車排放溫室氣體所造成的影響，應能向「追求淨零碳排」的目標往前一步。我們希望透過「車牌定價策略」與「智慧運輸與複合公共運輸」減少交通運輸所產生的二氧化碳，其中以限制自小客車數量與車牌分流管制策略為主要目標，並整合公共運輸系統策略為核心理念，以提升運輸系統能源使用效率。



6

永續行動

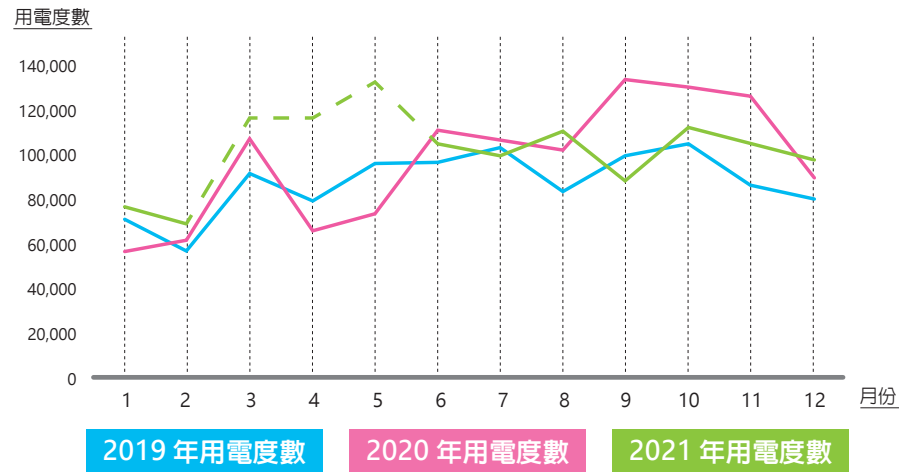
6.1 永續管理

6.2 永續教育：倫理、社會責任與永續課程

節能省電 - 本院用電量：

	1月	2月	3月	4月	5月	6月	7月	8月	9月	10月	11月	12月	合計
2019 年用電度數	70,207	59,532	90,926	78,926	95,591	96,035	101,385	82,682	98,709	103,981	85,734	81,130	1,044,838
2020 年用電度數	57,857	62,905	104,898	67,564	75,475	109,121	102,571	99,176	128,749	125,331	122,138	89,011	1,144,797
2021 年用電度數	74,874	67,446	113,708	114,720	127,028	103,599	98,832	104,312	89,855	109,392	101,861	93,961	1,199,589

* 斜體數字表示用電度數異常



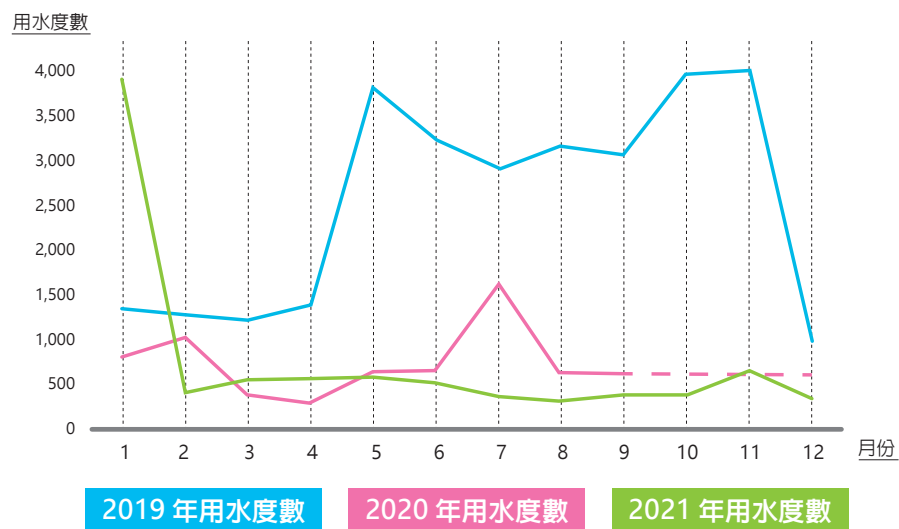
* 虛線表示用電度數異常

本院的用電量在 2021 年皆比前兩年同期高，在 5 月前一直找不到確切的原因。在本院持續向學校總務處追查下，才發現原來太陽能電表度數有誤，因此造成本院用電數據錯誤。本院自 2019 年起配合學校政策在頂樓加裝太陽能板，除了賣電給台電外，也供本院部分發電使用。然而，大約從 3 月開始，供本院發電的太陽能電表故障，導致抄表時抄到錯誤的使用度數，才會造成本院用電量看起來居高不下。自 7 月起太陽能電表已修復，用電量也比 2020 年低。雖然 10 月起電量仍有上漲的情況，整體而言比 2020 年同期低，推估應是開學後，師生回到校園上課，再加上疫情的關係必須在上課時，開啓窗戶讓空氣對流，導致冷氣壓縮機不斷運轉，造成用電增加。本院將持續觀察每個月用電情況。

本院用水量：

	1月	2月	3月	4月	5月	6月	7月	8月	9月	10月	11月	12月	合計
2019年用水度數	1,232	1,167	1,107	1,269	3,712	3,136	2,912	3,168	3,089	3,900	3,929	983	29,605
2020年用水度數	799	988	364	245	575	563	1,535	516	504	510	491	490	7,580
2021年用水度數	3,856	395	504	513	522	414	252	206	353	350	523	271	8,159

* 斜體數字表示用水量異常的度數



* 虛線表示用水度數異常

用水量方面，2021年1月水管管線的施工廠商在施工時，造成水管破裂但未注意到，導致大量漏水。但在1月修復水管後，已可逐步看出院的月用水量約落在500度左右。自疫情爆發、全校改為遠距教學起，用水量也逐步趨近於穩定。雖然在9月時，發現本院其中一顆水表度數異常（度數顯示為0），導致用水量與度數不符；但經過與總務處反映用水度數異常並找到原因後，目前正在著手修繕中。

本院用紙量：

本院因無紙化會議，用紙量已大幅減少，所以撤掉原本租用的影印機，也因此無法確切追綜每月的影印用紙量。但仍會每季注意影印紙的購買量。

倫理課程：

由於本院已將倫理課程列為各系所學生畢業前必須要修畢的課程，並由本院開設一學分的線上「倫理與社會責任」課程，同時，有些系所也針對自己的專業領域，開設二或三學分的倫理專業選修課，因此自 109 學年度起倫理課程修課人數大增（近五年來人數見下表）。

學年度	課程數	修課人數
105	12	346
106	12	347
107	10	294
108	12	350
109	14	712
總計	60	2049

110 學年度第一學期的大學部倫理課程中，課程採用翻轉教室的模式：學生先觀看線上課程，再到校參與由模組教師所開設的實體課程。在課程中，為了讓學生們在愉快的氣氛中學習，各個課程的老師更是渾身解數，貫徹了寓教於樂的理念。

在職場倫理課程，本院人管所的謝慧賢老師先利用簡報講述倫理意涵及解釋職場倫理定義。接著，謝老師以實際的職場倫理個案給同學進行分組討論，議題為「當你身為職場新鮮人，到了下班時間卻發現前輩們都還沒離開，那你會選擇仍舊準時下班或是硬著頭皮留下加

班？」同學們先各自選擇自認為合理的一方，而雙方陣營在老師提供的海報紙中，以條列方式寫下能夠支持己方的論點。小組討論結束後，各方需要上台發表各組討論的結果，與此同時，另一方須針對其論點進行辯論。待雙方都發表、辯論完後，若同學被對方陣營說服可以選擇轉換立場。最終比較雙方陣營人數，人多者勝。

在活動進行的過程中，同學們透過團隊討論的過程，能夠更深入地思考選擇該立場背後的原因，並在不同想法中，激盪更多的火花及刺激多元的思考方式。在辯論過程中，支持留下來加班的同學提到：「加班能夠給主管留下好印象」、「幫助同事並打好人際關係」、甚至有同學提到「加班可省下在家中的電費」等理由。但是，認為應該準時下班的同學則反駁道：「工作是員工達成應盡義務即可」、「加班可能會造成慣性拖延」，以及「加班會犧牲生活品質」。在聽完雙方論點後，老師總結道：「這個問題是每個人未來都會遇到的問題之一，但其實是沒有絕對的對或錯」。修課同學也表示，以相互思辨的活動方式，獲得跳脫框架的想法，更能夠全方位地思考，並針對自身的利益在兩種方案之間進行調整，是個很棒的學習方式。

在倫理判斷常見原則的課堂中，本院行傳所的鄭安授老師利用多個道德衝突的例子讓學生反思，例如：在課堂開始老師播放《楸山節考》的影片片段，影片講述古代某村莊有個不成文的規定，當家中老人到了 70 歲時，要由家人將其棄至深山野嶺，以減少糧食消耗；若違反此習俗，將會被村民唾棄。此外，鄭老師再舉出「漢斯偷藥」（Heinz dilemma）的道德兩難問題——漢斯先生偷藥的故事讓同學思考，遇到倫理困境時，自己會如何抉擇。故事內容是漢斯先生的太太因病瀕

臨死亡，而漢斯先生卻付不出藥物的費用，這時漢斯先生是否應該為了太太的生存去偷藥？

以漢斯先生的例子來說，有些同學認為人命關天，在存亡之際，偷藥是合情合理的；但是，也有同學認為，偷竊就是不對。「會有這些想法上的差異，可以歸因於每個人可能處於不同的道德發展階段，」老師在課堂上如此說道。例如處於第六階段——價值觀念階段的人，會認為拯救生命的價值高於尊重他人的財產權，因此選擇偷藥；也可能認為別人或許也急需用藥，為了尊重他人的生命價值，不該選擇偷藥。

本學期線上與實體混合的課程中，同學先從線上課程依自己的步調學習倫理與社會責任的基本概念，再透過實體課程中的個案討論、議題交流、議題辯論等學習方式，增加探究與批判思考的能力。如此線上與實體課程的搭配，使得教學效益發揮到最大，同學們可以提升倫理與社會責任素養。而從多元的教學設計中，也可以感受到老師們對教學的熱忱與用心。



永續的議題涵蓋面向非常廣泛，大到經濟、環境，小到個人行動，都可以是永續的一環。目前本院開設專門談永續的課程數量雖不多，但各系所均有教師透過不同的課程內容，融入永續議題，並積極舉辦各種演講或競賽，讓本院的同學了解永續的重要性。

永續課程：

學年度	課程數	修課人數
106	8	62
107	6	67
108	7	77
109	8	38
總計	29	244



國立中山大學 管理學院 學院社會責任年報，2021

發行人：黃三益、葉淑娟

總編輯：林新沛

編輯：管理學院、永續與社會責任辦公室

出版日期：2022 年 3 月

出版：國立中山大學管理學院 永續與社會責任辦公室

電子版年報：<https://reurl.cc/eX8zW>



地址：高雄市鼓山區蓮海路 70 號

電話：07-5252000 分機 4515

本年報採用再生紙印刷



國立中山大學 | 管理學院
學院社會責任

— 20 —
年報
21